



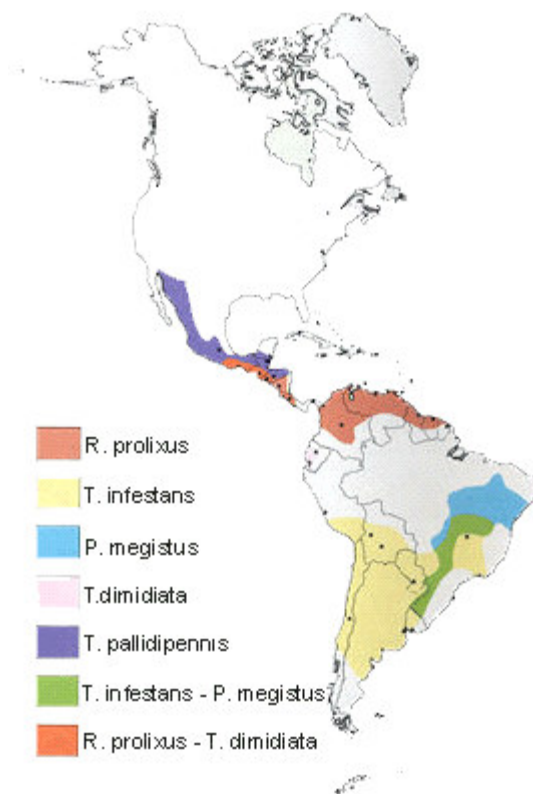
Asociación de Lucha contra el Mal de Chagas  
ENFERMEDAD - VINCHUCA

## LA VINCHUCA

### >> ¿Qué es la Vinchuca?

Es un insecto hematófago, es decir, se alimenta de sangre. Como todo insecto es ovíparo. Existen más de cien especies de vinchucas y sólo 16 de ellas viven en Argentina.

### **Dispersión geográfica de diferentes especies de Vinchucas en América.**



Fte del Mapa: <http://laspalmas.e-dynamic.com.ar/muestraobjeto.asp?id=223>



Asociación de Lucha contra el Mal de Chagas  
ENFERMEDAD - VINCHUCA

### >> ¿Cuál transmite el Mal de Chagas-Mazza?

En Argentina hay sólo una especie de vinchuca que convive con el hombre en el interior de las viviendas, se alimenta con su sangre y transmite la dolencia en cuestión a través de sus deyecciones: el **TRIATOMA INFESTANS**. Se trata del insecto vector o agente transmisor o huésped intermediario del Trypanosoma Cruzi.



[www.arose.nettriatomapics.htm](http://www.arose.nettriatomapics.htm)

### >> ¿Cómo se la llama?

“Vinchuca” o “vinchuca negra” o “chinche gaucha” o “chinche besucona” o “chupadora” o “voladora” o “barbeiros”.



**Asociación de Lucha contra el Mal de Chagas  
ENFERMEDAD - VINCHUCA**

### >> **¿Cómo es?**

El cuerpo de una vinchuca adulta está compuesto por tres regiones: cabeza, tórax y abdomen. La cabeza posee los órganos sensoriales, en el tórax están insertados los órganos locomotores y en el abdomen, el aparato reproductor y las aberturas respiratorias.

La cabeza es alargada, fusiforme en la mayoría de las especies. Posee un par de ojos compuestos, que son globosos y salientes, un par de ojos menores, los ocelos y un par de antenas, órganos receptores de sensaciones no determinadas.

Como continuación de la cabeza, pero normalmente plegado sobre la parte inferior se ve una especie de pico recto, el que es tan largo como la cabeza. En la cara ventral del tórax, se insertan las patas que son delgadas y largas. Gran parte del dorso del abdomen está cubierto por las alas. Queda descubierto el conexivo, que es el reborde que rodea el abdomen y se destaca por mostrar manchas transversales claras, característica muy importante para identificar las vinchucas.



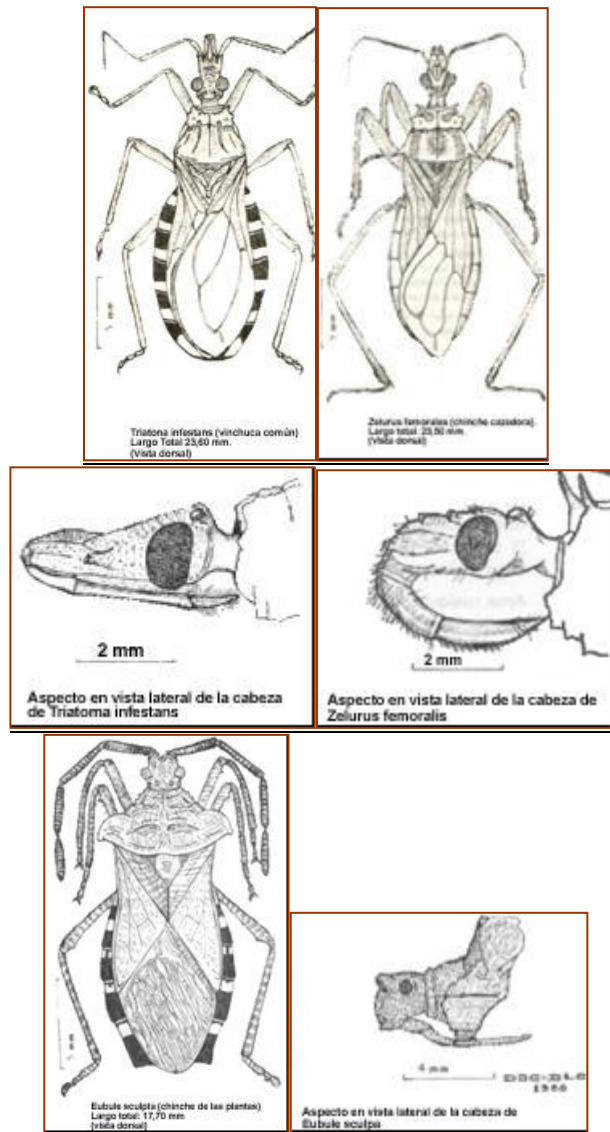
Fte: [www.arose.net/triatomapics.htm](http://www.arose.net/triatomapics.htm)

### >> **¿Cómo diferenciarla de insectos similares?**

La diferencia más notoria se observa en el pico, que en las vinchucas es recto y en los otros, curvo. Hay también chinches fitófagas que con frecuencia se confunden con vinchucas, en estos casos el pico también permite diferenciarlos: en las vinchucas es corto y consta de tres segmentos mientras que en las chinches es más largo y de cuatro segmentos. Hay otra forma de diferencias a la vinchuca de los insectos que se le parecen mucho. Se la debe colocar con cuidado entre dos papeles blancos, apretar bien y si de sus intestinos sale sangre o una sustancia marrón oscura es una vinchuca. Si sale de color verde o amarillento, se trata de un insecto herbívoro o fitófago.



Asociación de Lucha contra el Mal de Chagas  
ENFERMEDAD - VINCHUCA



Fte: "La vinchuca y la enfermedad de Chagas-Mazza". Caja Nacional de Ahorro y Seguro. Colaboraciones para el docente Nro. 11. Año 1983

### >> **Cómo se desarrolla Ciclo de vida?**

La hembra pone hasta 200 huevos de forma elíptica, de color claro, de alrededor de 1 mm de largo, que tiene una tapita llamada opérculo. Estos huevos son depositados en la tierra, en las grietas de las paredes o en otros lugares más o menos ocultos. El período de incubación depende de la temperatura ambiente, pero oscila entre 10 y 40 días. A medida que el embrión se desarrolla, los huevos adquieren una coloración rosada y es posible ver, por transparencia, los ojos de la futura vinchuca. Luego de nacer y hasta alcanzar el estado adulto, el animal

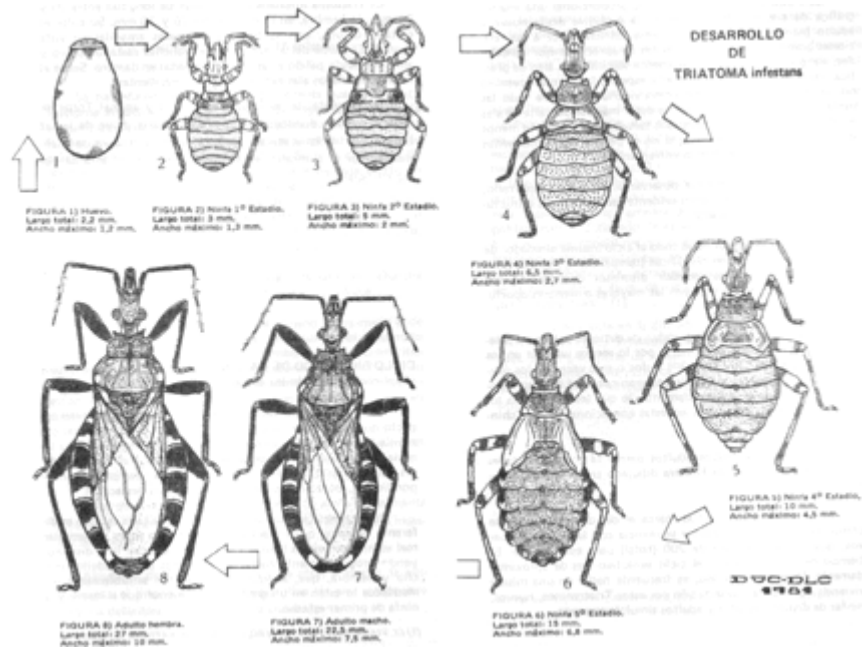


**Asociación de Lucha contra el Mal de Chagas  
ENFERMEDAD - VINCHUCA**

experimenta una serie de transformaciones, proceso que se denomina "metamorfosis" y que tiene una duración variable en relación con la temperatura, la humedad y la alimentación.

Inicialmente, el insecto tiene unos tres milímetros de largo, es muy parecido al adulto, pero carece de alas. Durante esta fase de su metamorfosis recibe el nombre de "chinche pila". Unas semanas después, la ninfa muda de piel, aumenta de tamaño, pero carece aun de alas. Las mudas se repiten cuatro veces y dan origen cada una de ellas a una ninfa cada vez mayor. Con la quinta muda aparece la ninfa mayor, con alas y el insecto adquiere su aspecto definitivo.

Todo este proceso dura alrededor de siete meses. La vida del adulto es de unos quince meses. Desde su primera transformación, la vinchuca se alimenta de vertebrados de sangre caliente (gallinas, palomas, caballos, humanos, etc.).



Fte: "La vinchuca y la enfermedad de Chagas-Mazza". Caja Nacional de Ahorro y Seguro. Colaboraciones para el docente Nro. 11. Año 1983



**Asociación de Lucha contra el Mal de Chagas  
ENFERMEDAD - VINCHUCA**

### **>> ¿Cómo se alimenta?**

Para vivir, la vinchuca se alimenta, desde que nace hasta que muere, exclusivamente con sangre humana o de animal de sangre caliente. Para obtener su ración alimenticia, llega hasta su presa, que generalmente esta inmóvil por el sueño, despliega su trompa e inserta los estiletes bucales en la piel de la víctima. Como la picadura es indolora, el insecto dispone de tranquilidad para sorber durante todo el tiempo que le sea necesario la cantidad de sangre hasta hartarse (que es de alrededor de medio centímetro cúbico cada vez). Como absorbe hasta que está repleta, es incapaz de volar. Por eso regresa caminando lenta y torpemente hasta su refugio habitual. Es impresionante calcular la cantidad de sangre humana o animal que hace falta para alimentar diariamente a los millones de vinchucas que infestan el país. La ingestión de estos insectos tiene una particularidad: se efectúa únicamente de noche. En efecto, las vinchucas solamente cenan. El motivo de este hábito es que rehuyen a la luz. De día nunca salen de sus escondrijos. Se explica de esta manera una frecuente costumbre que se ve en viviendas de zonas rurales: la presencia de luz para ahuyentar las vinchucas.



Fte: "La vinchuca y la enfermedad de Chagas-Mazza". Caja Nacional de Ahorro y Seguro. Colaboraciones para el docente Nro. 11. Año 1983

### **>> ¿Cómo detectarla?**

En las viviendas, la presencia de la vinchuca es relativamente fácil de descubrir: numerosas deyecciones de color blanco amarillento y negro salpican las paredes.



Asociación de Lucha contra el Mal de Chagas  
ENFERMEDAD - VINCHUCA

### >> ¿Dónde habita?

En gallineros, palomares, conejeras, dormitorios protegidos de otros animales, cuevas, nidos, etc.

Si consideramos la vivienda del hombre, vemos que no cualquiera es elegida por la vinchuca. Elige las que tengan características especiales, favorecedoras de sus hábitos. El insecto se refugia principalmente en las grietas de los pisos y paredes, detrás de muebles u objetos nunca cambiados de lugar, zonas que no son periódicamente aseadas, debajo de la cubierta de techos o paredes que ofrezcan resquicios, especialmente entre el "empajado" de quinchos y ranchos y en las soluciones de continuidad de paredes de adobe mal embarradas o sin revocar. Los depósitos poco removidos, donde se guardan aparejos, cojinillos diversos, baúles y cajones, gozan también de su predilección. Durante las mudanzas o cambios se favorece la dispersión de la vinchuca, que llega así a nuevas casas que se suponen relativamente aisladas.



[www.cienciahoy.org.ar/hoy02/chagas1.htm](http://www.cienciahoy.org.ar/hoy02/chagas1.htm)

### >> Anécdotas

- “En el norte argentino, la carrera de vinchucas era algo común y corriente. Los más chiquitos tomaban a los bichos y los guardaban en cajas. Por la noche, con la complicidad de las penumbras, los soltaban y los azuzaban con luces de velas. Y los insectos correteaban quien sabe hasta donde para huir de los destellos. Ganaba el más veloz y seguro que por ahí perdía alguno de los chicos traviosos: si alguno recibía una picadura, podía metérsele en el cuerpo el Mal de Chagas”.
- “Los chicos usan las vinchucas como bolitas porque luego de alimentarse ellas engordan y parecen bolitas”.